

# Typlösning för åtgärd i skyddsrum

<b>T06-301</b>	<b>För tunn skyddslucka i splitterskyddat läge</b>	<b>E</b>
----------------	--	----------

Författare: Lars-Erik Holmberg och Björn Ekengren.

## 1. Förutsättningar

### 1.1 Tillämplighet:

Denna handling beskriver hur ett för tunt luckblad till skyddslucka i splitterskyddat läge görs tjockare.

### 1.2 Åtgärd:

Befintligt luckblad är för tunt. Luckblad kompletteras till skyddslucka i splitterskyddat läge enligt nedan. Följande alternativ finns:

Benämning	Avsnitt	Behörighet	Projekteringshandlingar	Utförande-kontroll
T06-301:1	3.1	E	-	E

### 1.3 Granskning:

Ett K i rubrikens högra ruta respektive under punkt 1.2 innebär att en skyddsrumssakkunnig som har kvalificerad behörighet måste anlitas vid tillämpning av denna typlösning. Om ett E är markerat krävs ej kvalificerad skyddsrumssakkunnig. I de fall både K och E förekommer i typlösningen markeras rutan med K/E.

### 1.4 Tillverkning:

Vid behov av skyddsrumsspecifika komponenter som anges i typlösningen får tillverkning av dessa ske av den som uppfyller kraven enligt komponentlösning K00-101. Komponent utan anvisad komponentlösning får tillverkas utan tillämpning av komponentlösning K00-101.

### 1.5 Handlingar:

Följande handlingar hänvisas till i denna typlösning. Samtliga handlingar finns tillgängliga på [www.msb.se/skyddsrum](http://www.msb.se/skyddsrum).

- Typlösning T00-101
- Typlösning T12-105
- Komponentlösning K00-101

### 1.6 Normalkostnad:

Bedömd normalkostnad för utförande av nedan visade typlösning framgår av typlösning T00-101.

## 2. Kvalitetssäkring

### 2.1 Projekteringskontroll:

Vid markering med P i tabell under punkt 1.2 skall kompletterande projekteringshandlingar anpassade till det aktuella objektet upprättas och redovisas i enlighet med SR. Oberoende granskning och kontroll skall utföras av en skyddsrumssakkunnig som har kvalificerad behörighet. Skyddsrumssintyg skall utfärdas till den byggande innan arbetet får utföras. I övriga fall krävs inga projekteringshandlingar.

### 2.2 Utförandekontroll:

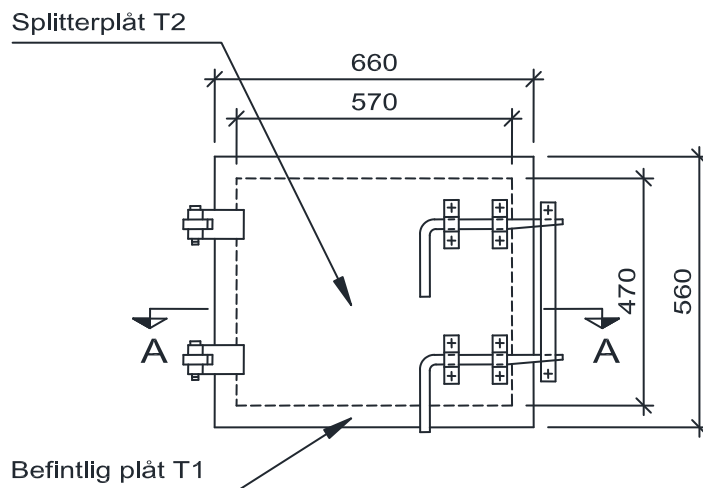
Vid markering med K i tabell under punkt 1.2 skall färdigt utförande granskas och godkännas av skyddsrumssakkunnig som har kvalificerad behörighet. Den sakkunnige skall utfärda ett skyddsrumssintyg med innehåll enligt följande:

-

I övriga fall krävs ingen utförandekontroll och skyddsrumssintyg behöver ej utfärdas.

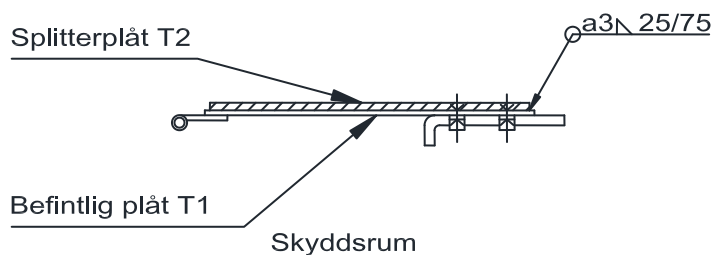
## 3. Genomförande

### 3.1 Illustrationer:



Figur T06-301a. Vy av skyddslucka.

## Typlösning för åtgärd i skyddsrum



Figur T06-301b. Sektion A – A genom skyddslucka.

### 3.2 Material:

Detalj	Antal	Benämning	Material, dimension	Anmärkning
1	1	Befintlig skyddslucka	Plåttjocklek = T1	-
2	1	Ny plåt	S235 Plåttjocklek = T2	-

### 3.3 Arbetsutförande:

1. Befintligt luckblad (detalj 1) demonteras.
2. Befintligt luckblad (detalj 1) uppmätes till planmått och tjocklek T1.
3. Ny plåt med planmått 470x570 mm tillverkas. Tjocklek på plåt (detalj 2) skall vara så att plåtarnas (detalj 1 och 2) sammanlagda tjocklek är minst 15 mm.
4. Plåt (detalj 2) svetsas till befintlig plåt (detalj 1) enligt figur T06-301b.
5. Befintlig och ny plåt korrosionsbehandlas enligt typlösning T12-105.
6. Lucka återmonteras på plats.