

Typlösning för åtgärd i skyddsrum

T09-101	Genomföring med skyddsplåt	E
----------------	-----------------------------------	----------

Författare: Lars-Erik Holmberg och Björn Ekengren.

1. Förutsättningar

1.1 Tillämplighet:

Denna handling beskriver hur genomföring med skyddsplåt utförts samt hur underhåll av ingående komponenter skall ske.

1.2 Åtgärd:

Skyddsplåt skall underhållas enligt nedan. Följande avsnitt finns:

Benämning	Avsnitt	Behörighet	Projekterings-handlingar	Utförande-kontroll
T09-101:1	3.1	E	-	E
T09-101:2	3.2	E	-	E
T09-101:3	3.3	E	-	E
T09-101:4	3.4	E	-	E

1.3 Granskning:

Ett K i rubrikens högra ruta respektive under punkt 1.2 innebär att en skyddsrumssakkunnig som har kvalificerad behörighet måste anlitas vid tillämpning av denna typlösning. Om ett E är markerat krävs ej kvalificerad skyddsrumssakkunnig. I de fall både K och E förekommer i typlösningen markeras rutan med K/E.

1.4 Tillverkning:

Vid behov av skyddsrumsspecifika komponenter som anges i typlösningen får tillverkning av dessa ske av den som uppfyller kraven enligt komponentlösning K00-101. Komponent utan anvisad komponentlösning får tillverkas utan tillämpning av komponentlösning K00-101.

1.5 Handlingar:

Följande handlingar hänvisas till i denna typlösning. Samtliga handlingar finns tillgängliga på www.msb.se/skyddsrum.

- Typlösning T12-105
- Komponentlösning K00-101

2. Kvalitetssäkring

2.1 Projekteringskontroll:

Denna typlösning kräver inga projekteringshandlingar.

2.2 Utförandekontroll:

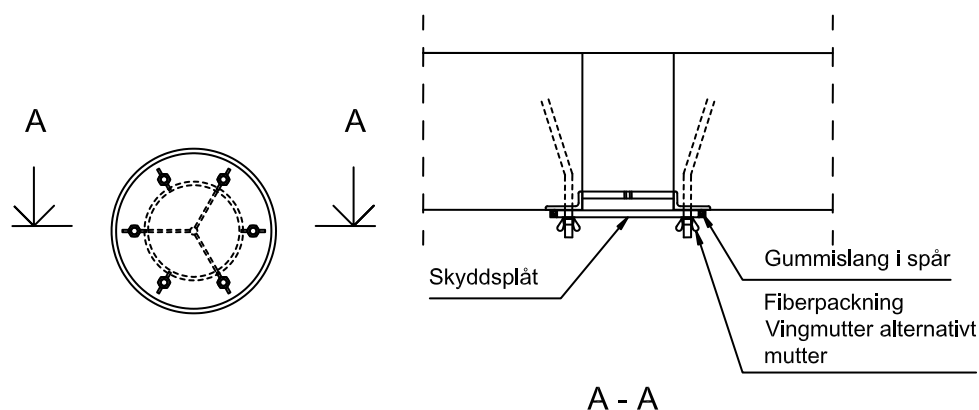
Om tillämpningen av denna typlösning sker i samband med skyddsrumskontroll skall färdigt utförande granskas och godkännas av den som utfört skyddsrumskontrollen. I övriga fall skall kontroll av färdigt utförande göras av den som utfört arbetet och ske genom en undertecknad skriftlig egenkontroll som överlämnas till byggnadens ägare.

3. Utförande och underhåll

Genomföring med skyddsplåt används som igensättning av öppningar för ventilation etc. i skyddsrumsstommen. Genomföring med skyddsplåt skall motstå vapenlast, vara gastät, fungera som splitterskydd och reducera joniserande strålning. Ingående lösa komponenter (plåtar, skruvar, muttrar, tätningsslister och strålningskydd) skall förvaras i skyddsrumsförrådet.

3.1 Skyddsplåt perioden 1945-1968

3.11 Illustrationer:



Figur T09-101a. Vy och sektion A-A sedd inifrån skyddsrum. Inget separat strålningskydd (betongproppar) krävs.

Typlösning för åtgärd i skyddsrum

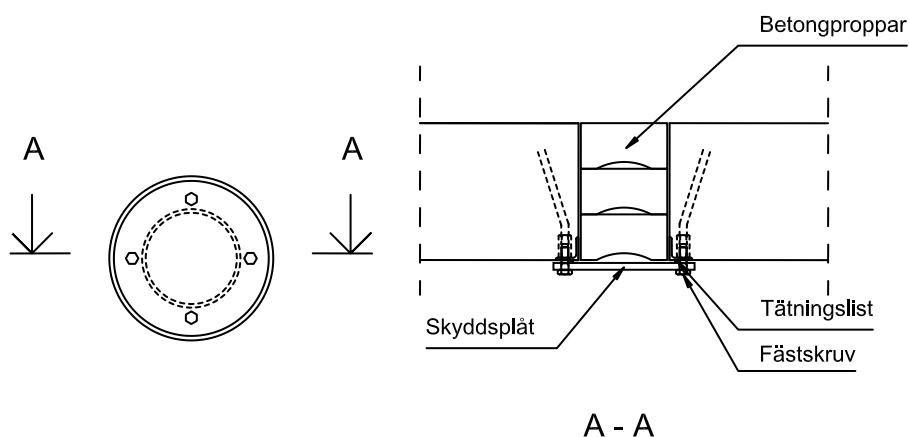
3.12 Underhåll:

Underhållsåtgärder utförs återkommande för att säkerställa funktionen hos skyddsplåten, dock minst vart femte år.

- Kontroll av att ingjutna infästningsskruvar är oskadade.
- Smörjning av gängor till skruvar och muttrar utförs. Se figur T09-101a.
- Komplettering av rostskydd utförs vid rostangripna ytor enligt typlösning T12-105.

3.2 Skyddsplåt perioden 1968-1992

3.21 Illustrationer:



Figur T09-101b. Vy och sektion A-A sedd inifrån skyddsrum.

3.22 Underhåll:

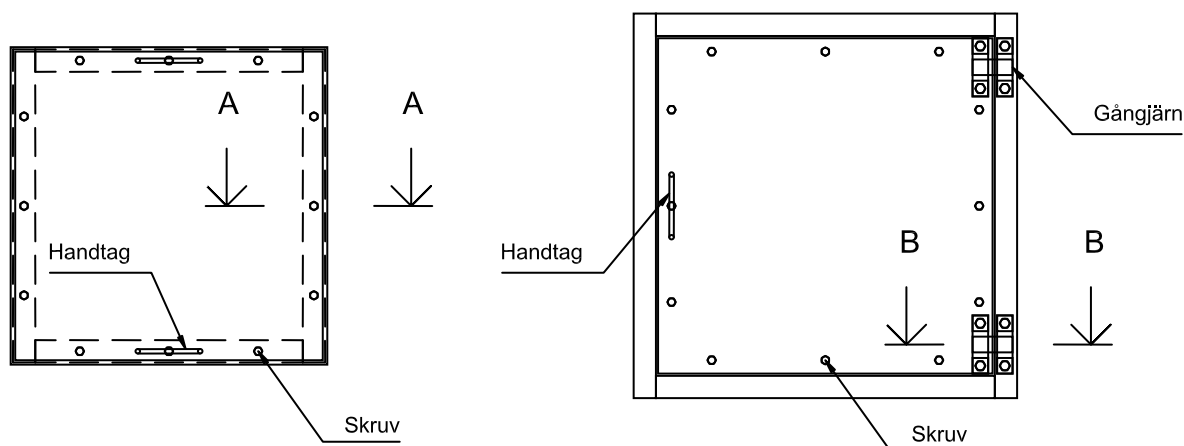
Underhållsåtgärder utförs återkommande för att säkerställa funktionen hos skyddsplåten, dock minst vart femte år.

- Kontroll av att ingjutna infästningsskruvar är oskadade.
- Smörjning av gängor till skruvar och muttrar utförs. Se figur T09-101b.
- Komplettering av rostskydd utförs vid rostangripna ytor enligt typlösning T12-105.

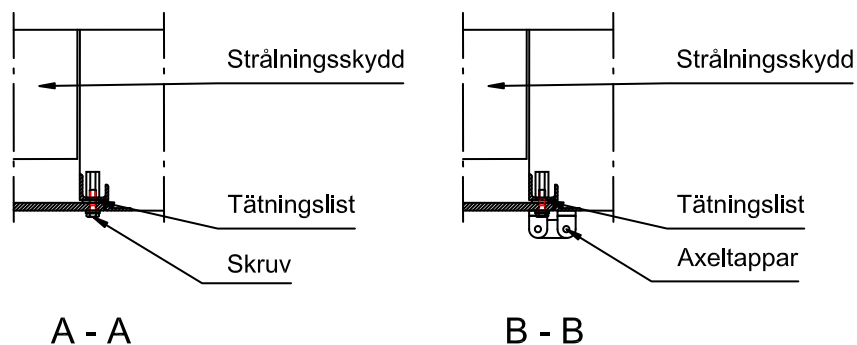
Typlösning för åtgärd i skyddsrum

3.3 Skyddsplåt perioden 1974-1992

3.31 Illustrationer:



Figur T09-101c. Vy av skyddsplåt typ GSL sedd inifrån skyddsrum. Alternativa utföranden.



Figur T09-101d. Sektion A-A och B-B. Strålningsskydd utförs av 250 mm fulltegel som staplas i öppningen.

3.32 Underhåll:

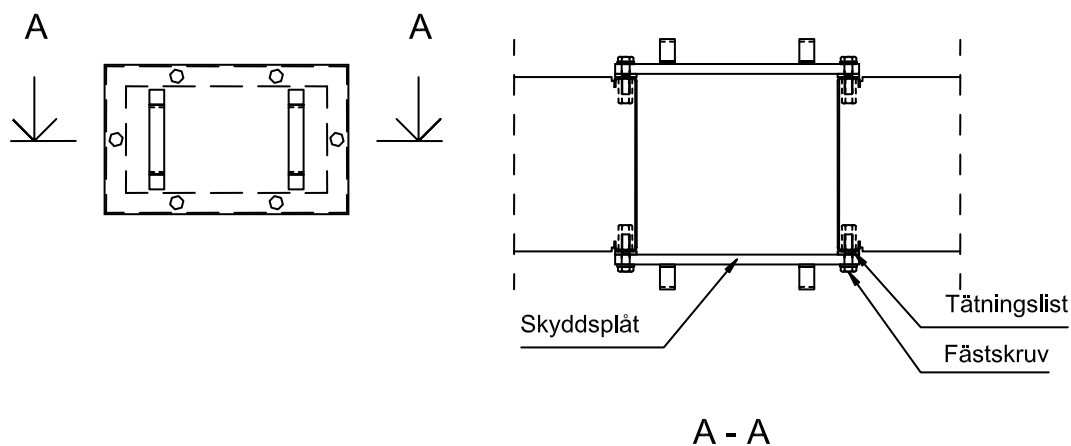
Underhållsåtgärder utförs återkommande för att säkerställa funktionen hos skyddsplåten, dock minst vart femte år.

- Kontroll av att ingjutna infästningsskruvar är oskadade.
- Smörjning av gängor till skruvar och muttrar utförs. Se figur T09-101c och T09-101d.
- Komplettering av rostskydd utförs vid rostangripna ytor enligt typlösning T12-105.

3.4 Skyddsplåt från och med 1996 respektive 1998

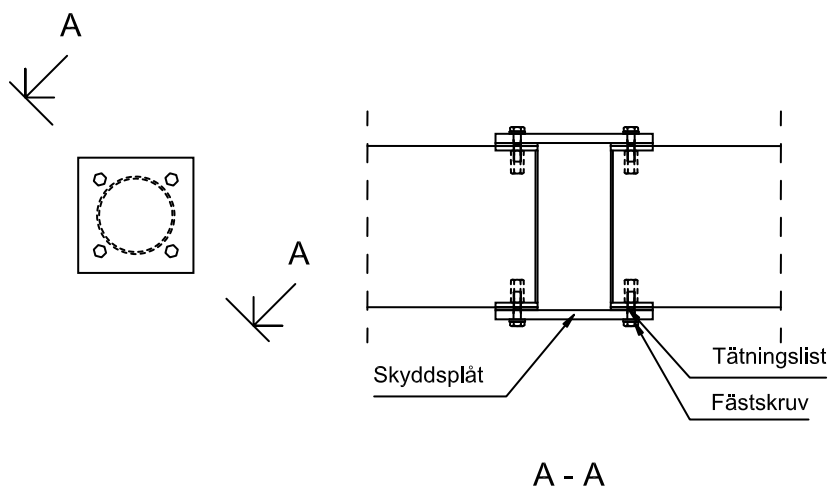
3.31 Illustrationer:

Perioden från och med 1996:



Figur T09-101e. Vy och sektion A-A sedd inifrån skyddsrum. Inget separat strålningskydd krävs.

Perioden från och med 1998:



Figur T09-101f. Vy och sektion A-A sedd inifrån skyddsrum. Inget separat strålningskydd krävs.

3.12 Underhåll:

Underhållsåtgärder utförs återkommande för att säkerställa funktionen hos skyddsplåten, dock minst vart femte år.

- Kontroll av att ingjutna infästningsskruvar är oskadade.
- Smörjning av gängor till skruvar och muttrar utförs. Se figur T09-101e och T09-101f.
- Komplettering av rostskydd utförs vid rostangripna ytor enligt typlösning T12-105.